 12-10-20 <i>Prekosyon estanda</i>	TIT		# Règleman
	Asistans Finansye		B9045.01
	DEPATMAN ORIJIN	RANPLASE ANSYEN RÈGLEMAN #	DAT EFEKTIF
	Sèvis Finansye Pasyan an		
WI		NON	

Deklarasyon Objektif:

Yo bay tout pasyan yo admisyon ak tretman ekitab, avèk diyite, respè e konpasyon. Pwogram Asistans Finansye (Financial Assistance Program, FAP) te etabli pou bay soulajman finansye a moun ki pa kapab ranpli obligasyon yo ak Bayhealth Medical Center (Bayhealth), kèlkeswa laj, sèks, ras, orijin nasyonal, oswa estati imigrasyon, oryantasyon seksyèl oswa afilyasyon relijye. Moun ki apwouve pou asistans finansye oswa lòt pwogram asistans yo resevwa menm nivo swen ak nenpòt lòt pasyan yo.

Pasyan yo dwe kolabore ak pwosesis konsèy asistans finansye a epi ranpli angajman finansye yo ak Bayhealth.

Bayhealth Medical Center, Inc. pran angajman pou'l bay pasyan ki nan konte Kent ak Sussex epi zòn ki ozalontou yo sèvis swen sante kèlkeswa kapasite yo pou peye.

1. Definisyon:

1.1 Antite **Bayhealth Medical Center, Inc.** ki afekte pa règleman sa:

- 1.1.1 Lopital Kent ak Sussex yo,
- 1.1.2 Bayhealth Medical Group,
- 1.1.3 Bayhealth Emergency Physicians
- 1.1.4 Bayhealth Observation Physicians
- 1.1.5 Bayhealth Hematology Oncology Associates
- 1.1.6 Bayhealth Radiation Oncology Associates
- 1.1.7 Bayhealth Cardiovascular Surgery Associates
- 1.1.8 Bayhealth Cardiology Associates
- 1.1.9 Bayhealth Neurosurgery Associates
- 1.1.10 Bayhealth Neurology Associates
- 1.1.11 Bayhealth Pathology Associates
- 1.1.12 Bayhealth Family Medicine
- 1.1.13 Bayhealth Internal Medicine
- 1.1.14 Bayhealth Sleep Care Centers

1.2 **Gwoup Founisè Sou Kontra:** Founisè ki pa anplwaye ki bay sèvis nan kad yon epizòd swen e ke sèvis yo faktire endepandan de

Bayhealth. Gwoup founisè ki gen kontra yo genyen ladan yo epi yo pa limite a sa ki swiv yo:

1.2.1 Apogee Physicians

1.2.2 Bay Anesthesia

1.2.3 Christiana Neonatal Associates

1.2.4 Christiana Pediatric Hospitalists

1.2.5 Kent Diagnostic Radiology Associates

1.2.6 OB Hospitalist Group

- 1.3 **Asistans Finansye:** Sèvis swen sante ke yo te bay oswa yo pral bay men ki pa'p gen rezilta sou fòm lajan k'ap rantre. Asistans Finansye soti nan politik yon founisè pou bay sèvis swen sante gratis pou moun ki satisfè kritè yo etabli yo. Asistans finansye ka disponib pou ni moun ki pa gen asirans ni moun asirans yo pa sifizan epi yo ka apwouve swa kòm pèman konplè oswa prim.
- 1.4 **Pa Asire:** Pasyan an pa gen okenn nivo asirans oswa asistans yon twazyèm pati oswa li pèdi asirans li akòz yon evènman ki chanje lavi tankou pèdi travay oswa kèk lòt sikonstans ki te lakòz yon sispansyon nan ede reponn a obligasyon pèman li.
- 1.5 **Asirans pa ase:** Pasyan an gen yon sèten nivo asirans oswa asistans yon twazyèm pati, men li toujou gen depans soti nan pòch ki depase kapasite finansye li.
- 1.6 **Revni yon moun oswa yon menaj:** Sòm lajan ki gen ladann salè, pwofi, pèman enterè, distribisyon retrèt, lwaye oswa lòt fòm kòb ou resevwa nan yon peryòd tan.
- 1.7 **Dat Rekèt:** Dat rekèt la byen detèmine pou charite sipoze epi li se dat Admisyon pou pasyan ki pa gen asirans ak kòmansman sik pèman pèsonèl pou pasyan ki gen asirans.
- 1.8 **Gwosè Fanmi:** Kantite total moun ki gen lyen san, maryaj oswa adopsyon k'ap viv ansanm.
- 1.9 **Depandan:** Règ Sèvis Revni Entèn di si pasyan an deklare yon moun kòm yon depandan sou deklarasyon taks yo, yo ka konsidere yo kòm yon depandan pou rezon asistans finansye.
- 1.10 **Pèman Prim ak Asistans COBRA:** Sa rive lè yon pasyan ki etabli fè eksperyans yon entèripsyon nan asirans akòz enkapasite li pou peye prim asirans yo.
- 1.11 **Sèvis Medikalman Nesesè ki pa Fakiltatif:** Yon tèm ki itilize pou dekri founiti ak sèvis yo bay pou fè dyagnostik ak trete yon kondisyon medikal an akò ak estanda bon pratik medikal yo.

2. Zòn ki enplike yo:

2.1 Administrasyon Lopital

2.2 Sèvis Finansye Pasyan

2.3 Konsèy Finansye

- 2.4 Admisyon
- 2.5 Finans
- 3. Fòmilè:
- 3.1 Okenn
- 4. Pwosedi:

4.1 Sèvis Kalifye: Asistans Finansye a aplike nan (1) sèvis medikal ijans ke yo founi nan yon sal ijans; (2) sèvis medikalman nesèsè ki pa fakiltatif pou pasyan ki satisfè kritè finansye ki defini pa Sant Medikal la lè'l sèvi avèk Gid Federal Revni Povrete yo.

Apati 1/7/2022 pwogram Asistans Finansye Bayhealth la bay yon rabè 100% (kouvèti konplè) pou moun ki gen revni egal oswa pi ba pase 300% Nivo Povrete Federal (Federal Poverty Levels, FPL) ak yon rabè 50% pou moun ki gen revni ant 301% - 350% nan FPL ak definisyon yon plan Pèman. Anvan 1/7/2022, detèminasyon yo te baze sou barèm revni ki egal oswa pi ba pase 250%.

Orè swen san konpansasyon an ap chanje chak fwa Gid Federal Revni Povrete yo chanje sa ki fèt nòmalman chak ane. Si sèvis yo pa gen rapò ak ijans, men yo nesèsè sou plan medikal, Sant Medikal la ka chèche opinyon Doktè a ak/oswa Direktè Jesyon Itilizasyon an pou detèmine ijans sèvis ki founi yo.

Apwobasyon Asistans Finansye atravè pwosesis aplikasyon an efektif yon ane apati apwobasyon aplikasyon an. Pasyan yo bezwen re-aplike apre peryòd yon ane. Apwobasyon Asistans Finansye Sipoze yo efektif pandan 90 jou apati dat detèminasyon an.

Founisè ki gen kontra yo kapab oswa ka pa kapab respekte detèminasyon asistans finansye Bayhealth Medical Center a. Pasyan yo ta dwe adrese nenpòt kesyon oswa enkyetid sou Pèman dirèkteman avèk antite doktè prive a.

4.2 Sèvis Ijans: Sèvis ijans yo defini nan siyifikasyon Seksyon 1867 Lwa Sekirite Sosyal (42 U.S.C. 1395dd); yo pral bay tout pasyan kèlkeswa kapasite yo pou peye. Règ Bayhealth pou Tretman Medikal Ijans ak Lwa Travay Aktif (EMTALA), B9000.67 gen plis enfòmasyon sou sèvis ijans.

4.3 Baz pou Kalkile Kantite yo Chaje Pasyan ki kalifye pou FAP yo

4.3.1 Tout pasyan yo peye menm frè dapre frè ki tabli nan tablo frè jeneral la (katalòg pwosedi yo ak frè ki asosye yo). Yo aplike rabè sou frè yo mete pou detèmine responsablite final pasyan an. Montan yo Faktire an Jeneral (Amounts Generally Billed, AGB) yo kalkile apati avèk metodoloji gade done pase yo ak entèval ant 46%-50%.

4.3.2 Pasyan ki detèmine totalman kalifye pou Asistans Finansye yo pral gen balans yo anile pou 100% frè yo e moun ki detèmine pasyèlman kalifye yo pral gen balans yo anile a

50% frè yo. Kòm yon rezilta, pa gen okenn pasyan ki kalifye pou FAP yo p'ap gen pou peye plis pase kantite lajan ki faktire an jeneral.

4.3.2.1 Diskisyon asistans finansyè te inisyè ak apwouve pa yon pasyan apre pasyan an te fin fè pèman yo pral aplike nan balans aktyèl ak pwochen balans ki baze sou chanjman nan sitiyasyon finansye pasyan an/difikilte. Gade seksyon 4.4.4 konsènan aplikasyon ki vin apre yo.

4.4 Kalifikasyon pou Asistans Finansye:

Asistans Finansye ap founi pou pasyan ki pa gen asirans yo, oswa ki pa kapab peye pou swen ki baze sou yon detèminasyon bezwen finansye an akò ak règleman sa a. Apwobasyon Asistans Finansye dwe baze sou yon detèminasyon endividyèl bezwen finansye. Anvan yo aplike pou asistans finansyè pasyan yo oblije itilize tout lòt asirans yo kalifye pou yo enkli asirans prive ak plan Medicaid. Pasyan ki kalifye pou Medicaid dwe aplike pou Medicaid oswa montre yon refi kouvèti lè yo soumèt yon aplikasyon konplè.

4.4.1 Detèminasyon Kalifikasyon Asistans Finansye

4.4.1.1 Kalifikasyon pou Asistans Finansye pral detèmine dapre pwosedi ki enplike yon evalyasyon endividyèl sou bezwen finansye. Pwosedi sa yo genyen ladan yo:

4.4.1.1.1 Yon pwosesis aplikasyon kote pasyan an oswa garan pasyan an bay enfòmasyon pèsònèl, finansye ak lòt enfòmasyon ak dokiman ki enpòtan pou fè yon detèminasyon bezwen finansye;

4.4.1.1.2 Itilizasyon sous done ekstèn ki disponib piblikman ki bay enfòmasyon sou kapasite yon pasyan oswa garan pasyan an pou peye;

4.4.1.1.3 Yon kontablite sou revni pasyan an ki disponib, ak lòt resous finansye ki disponib pou pasyan an, konsidere byen likid ak sa ki pa likid.

4.4.1.1.3.1 Sa ki swiv yo p'ap konte nan yon kalkil valè nèt aplikan an:

4.4.1.1.3.1.1 Yon otomobil esansyèl pou yon aplikan poukont li e 2 otomobil esansyèl pou yon koup marye;

4.4.1.1.3.1.2 Valè rezidans prensipal la;

4.4.1.1.3.1.3 Pwopriyete ki posede an konjonksyon avèk yon

biznis pou yon fanmi depandan nèt sou li pou revni osi lontan ke revni finansye biznis la enkli nan detèmine si yon pasyan oswa yon depandan satisfè direktiv yo padon dèt.

4.4.1.1.4 Apwobasyon Asistans Finansye kalifye pasyan an pou yon rabè 100% sou balans responsablite pasyan an.

4.4.2 Pwosesis Aplikasyon pou Asistans Finansye

4.4.2.1 Pasyan yo ka aplike pou Asistans Finansye lè yo ranpli yon fòmilè aplikasyon. Fòmilè nan disponib pou telechaje nan www.bayhealth.org epi yo ka mande tou lè yo rele biwo Sipò Fakti nou an 877-744-7081. Enstriksyon pou ranpli ak soumèt fòm aplikasyon an sou fòm nan menm. Nenpòt anplwaye Bayhealth oswa manm pèsonèl medikal ka fè yon referans pasyan yo pou Asistans Finansye. Pasyan an, manm fanmi, zanmi pwòch oswa asosye pasyan an ka fè yon demann pou Asistans Finansye, dapre lwa sou vi prive ki aplikab yo.

4.4.2.1.1 Pasyan yo ka aplike pou Asistans Finansye jiska 240 jou apre dat premye deklarasyon an apati dat yo te bay swen fakti a.

4.4.2.2 Yo fè verifikasyon pou pasyan yo anvan yo kòmanse pwosesis aplikasyon an epi yo ka jije yo pa kalifye si pasyan an kalifye pou Medicaid oswa lòt ranbousman yon twazyèm pati oswa si li refize ranpli pwosesis aplikasyon an.

4.4.2.3 Pasyan yo oblije ranpli pwosesis aplikasyon an epi bay dokiman sipò yo idantifye anba a nan 30 jou pou pèmèt desizyon sou bezwen finansye a.

4.4.2.3.1 Dokimantasyon Prèv Revni:

4.4.2.3.1.1 Yon kopi dènye deklarasyon taks la;

4.4.2.3.1.2 Kopi souch Pèman sous fòmèl mwa ki pi resan yo;

4.4.2.3.1.3 Verifikasyon sou revni alekri nan men yon anplwayè si yo peye an lajan kach.

4.4.2.3.2 Revni fanmi an gen ladan salè konpansasyon pou chomaj, Sekirite Sosyal,

asistans piblik, Pèman pou veteran, benefis sivivan, pansyon oswa revni retrèt, enterè, dividand, pri lwaye, redevans, revni nan byen imobilye, konfyans, asistans edikasyonèl, pansyon alimantè, sipò timoun, asistans deyò menaj ak lòt sous divès.

4.4.2.3.3 Gwosè Fanmi

4.4.2.3.3.1 Règ Sèvis Revni Entèn di si pasyan an reklame yon moun kòm yon depandan sou deklarasyon taks yo, yo ka konsidere yo kòm yon depandan pou rezon asistans finansye.

4.4.2.3.3.2 Manm fanmi k'ap vizite soti aletranje yo pa konsidere kòm depandan.

4.4.2.3.4 Lòt Dokimantasyon Finansye

4.4.2.3.4.1 Relve labank ki soti nan kont epay ak kont kouran pou twa mwa ki pi resan yo;

4.4.2.3.4.2 Gen plis enfòmasyon ki nesese jan yo idantifye nan aplikasyon an dapre sikonstans yon moun.

4.4.2.4 Bayhealth Medical Center rezève dwa pou verifikasyon lejitimite enfòmasyon yo selon diskresyon yo.

4.4.2.5 Yo pral refize aplikasyon pou pasyan ki aplike anliy atravè MyChart epi ki pa atache dokiman sipò yo.

4.4.3 Pwosesis Apèl

4.4.3.1 Pasyan yo ka fè apèl kont yon desizyon refi asistans finansye. Pou yo konsidere yo pou yon apèl, pasyan yo dwe soumèt yon lèt alekri pou mande yon rekonsiderasyon ak kopi tout bòdwo medikal pou sipòte difikilte yo. Yo ka mande lòt dokiman pou sipòte kontestasyon difikilte.

4.4.3.1.1 Apèl ki lakòz yon apwobasyon ki fèt yon sèl fwa/katastwofik yo ajiste ak yon kòd ajisteman espesifik pou apwobasyon an (efikas 1/4/2021 pi devan).

4.4.3.1.2 Detèminasyon kontestasyon yo kapab oswa ka pa kapab jwenn rabè tout balans lan selon sityasyon finansye moun nan.

4.4.4 Aplikasyon ki vin apre yo

4.4.4.1 Pasyan yo ka aplike pou asistans finansye chak ane dapre chanjman nan sityasyon finansye yo oswa lòt kritè yo itilize pou pran yon desizyon asistans finansye.

4.4.4.2 Pasyan ki apwouve pou asistans finansye sou yon aplikasyon ki vin apre, apre yon desizyon refi, yo pral sèlman konsidere balans aktyèl yo ak balans nan lavni.

4.5 Bayhealth Medical Center rekonèt ke kèk pasyan p'ap kapab aplike pou asistans finansye oswa otreman p'ap reponn ak pwosesis FAP tradisyonèl yo. Nan yon efò pou retire baryè pou pasyan sa yo ak amelyore benefis kominote a, Bayhealth pral itilize yon pwosesis verifikasyon elektwonik apre egzeryat (avan yo asiye move dèt). Nan kèk ka, tès verifikasyon elektwonik yo ka itilize nan moman orè a pou evite yon dezòd nan sèvis ki medikalman nesese. Enfòmasyon yo retounen atravè tès elektwonik sa a pral konstitye dokiman adekwat dapre règleman Bayhealth la. Anvan tès verifikasyon sipoze a, verifikasyon kalifikasyon Medicaid pou pasyan ki abite nan Delaware, Maryland ak Pennsylvania. Pasyan ki kalifye pou asistans finansye atravè pwosesis sa a p'ap plase nan move dèt.

4.5.1 kalifikasyon pou Asistans Finansye Sipoze

4.5.1.1 Apati 1ye jiyè 2014, Bayhealth gen yon pwogram charite sipoze kote tout pasyan ki pa gen asirans yo pral fè tès depistaj pou asistans finansye.

4.5.1.2 Bayhealth itilize yon ajans deyò pou detèmine kantite lajan estime revni ak kapasite pou peye nan istwa Pèman yon moun pou baz pou detèmine Asistans Finansye.

4.5.1.3 Pasyan/Garanti ki satisfè kritè predefini yo ap gen balans yo pou vizit sa a, ak vizit 90 jou apati dat apwobasyon an pi devan, rabè 100% nan pwogram Asistans Finansye a. Se charite sipoze pou pasyan asirans yo fè apre bòdwo asirans. Pou kaptire epizòd swen ki afekte a, dat efektif la pral tounen nan dat ak epizòd swen ki te deklanche ankèt la epi efektif 90 jou apati dat demann lan. Nenpòt balans yo mete aktivman nan yon ajans koleksyon yo pral konsidere kòm yon charite epi yo pral retounen nan men ajans koleksyon an.

4.5.1.4 Pasyan ki pa satisfè kritè sipoze Asistans Finansye yo kalifye pou aplike pou Asistans Finansye atravè pwosesis aplikasyon an.

4.5.2 Travayè imigran ak Sanzabri

4.5.2.1 Travayè migran yo ak moun ki pa gen kay yo souvan pa ka kontakte pou ranpli pwosesis aplikasyon pou Asistans Finansye epi yo li difisil pou yo kalifye atravè pwosesis Asistans Finansye Sipoze a. Depi Bayhealth konfime pasyan an se yon travayè migran oswa yon moun ki san kay, yo ka retire kont lan 100% anba pwogram Asistans Finansye a.

4.5.2.1.1 Dokimantasyon pou konfime estati travayè migran se yon lèt ki soti nan jaden an ki dokimante salè èdtan, frekans Pèman ak dire travay la.

- 4.6 Pwogram Medicaid Povrete pou Granmoun Delaware a pa bay kouvèti retwoaktif nan dat aplikasyon moun nan. Olye de sa, moun ki kalifye yo elijib apati dat apwobasyon an pi devan. Apati 1ye jiyè 2013, yo pral konsidere balans pasyan ki fèt ant dat soumisyon aplikasyon founisè Bayhealth pou kalifikasyon pou Medicaid ak dat apwobasyon pou Delaware Medicaid yo pral konsidere kòm pwogram Asistans Finansye ki kalifye sou detèminasyon apwobasyon Medicaid la.
- 4.7 Pasyan Medicaid ki pa oblije rete nan lopital selon plan medikal, epi yo rete nan lopital la paske pa gen yon egzayat san danje, yo ka gen balans pou sejou yo ki pa medikalman nesèsè oswa gad yo ajiste kòm charite si plan Medicaid la pa dakò ak pousantaj ranbousman modere. Balans ki satisfè kritè sa yo pral ajiste ak yon kòd ajisteman espesifik pou kritè sa yo (efikas 1/4/2021 e apre).
- 4.8 Pasyan Medicaid ki gen plan ki limite avantaj ki kouvri nan sèvis ijans, tranche ak akouchman, vaksen oswa sèvis transpò pral gen balans sèvis ki pa garanti kòm òganizasyon charitab ki baze sou barèm revni Medicaid ki deja satisfè.
- 4.9 Pasyan ki gen kouvèti asirans prensipal Medicaid ki gen plan ki refize sèvis ki medikalman nesèsè yo paske yo pa yon avantaj ki kouvri, avantaj yo fin itilize oswa lòt esklizyon kouvèti asirans yo pral gen kantite lajan yo pèmèt yo ajiste kòm òganizasyon charitab dapre sa ki deja satisfè barèm revni Medicaid la.
- 4.10 Sant Sante ki Kalifye Federalman: Bayhealth pa patisipe nan pwogram CHAPS la men li angaje'l pou'l sèvi Kominote a epi l'ap onore apwobasyon Sant Sante Kalifye Federal la pou sèvis dyagnostik sèlman. Prè, sou fòm yon kat oswa yon lèt, apwobasyon asistans finansye Sant Sante a nesèsè. Pasyan ki bezwen plis sèvis yo pral oblije aplike pou Asistans Finansye atravè Bayhealth.
- 4.10.1 Apati 1ye jiyè 2014, pi devan, pasyan k'ap resevwa sèvis dyagnostik ki pa gen asirans yo ap teste atravè pwosesis charite sipoze nou an.

- 4.10.2 Pou sipòte desizyon an, Sant Sante ki Kalifye Federalman yo oblije soumèt yon kopi politik asistans finansye yo, aplikasyon yo ak egzansyon apwobasyon redije pou sipòte detèminasyon yo. Bayhealth pral kenbe enfòmasyon sa yo nan dosye epi Sant Sante Kalifye Federal la ta dwe bay nouvo kopi chak ane.
- 4.11 Asistans Prim/COBRA: Asistans Finansye disponib pou Pèman prim oswa kontinyasyon COBRA pou pasyan etabli ki nan kou tretman an. Sikonstans kote yon pasyan ka kalifye pou asistans sa a se jeneralman akòz pèt travay oswa lòt chanjman enpòtan nan sitiyasyon ekonomik yo ki fè Pèman prim oswa COBRA pa abòdab. Yo pral swiv menm pwosesis pou detèmine Asistans Finansye jan sa dokimante pi wo a.
- 4.12 Bayhealth pa bay dewogasyon woutin oswa rediksyon sou obligasyon finansye pasyan/fanmi yo, ki gen ladan kopèman, ko-asirans ak obligasyon dediktib. Nenpòt egzansyon oswa rediksyon dwe konfòme yo ak lalwa ki aplikab epi li mande yon detèminasyon endividyèl sou sitiyasyon an ak/oswa rezon pou demann lan.
- 4.13 Bayhealth pa bay sèvis rabè oswa koutwazi pwofesyonèl ki baze sou relasyon yon pasyan genyen ak nenpòt doktè Bayhealth oswa nenpòt lòt founisè, oswa nenpòt Ofisye oswa Direktè Bayhealth oswa antite li yo. Pasyan sa yo sijè a menm règ ki aplike pou tout pasyan konsènan responsablite finansye pou sèvis Bayhealth founi yo.
- 4.14 Nan sikonstans limite ki pa gen rapò ak kapasite yon pasyan/fanmi pou peye, rediksyon ki pa woutin nan oswa dewogasyon obligasyon pasyan/fanmi, ki gen ladan kopèman, ko-asirans ak/oswa obligasyon dediktib, ka apwouve pa Ofisye Egzekitif la Prezidan, Ofisye Finansye anchèf, yon reprezantan Biwo Avoka Jeneral la oswa Bayhealth Grievance Committee. Dewogasyon oswa rediksyon, ki gen ladan "sèlman bòdwo asirans" oswa sispann efò koleksyon, ka apwopriye nan sikonstans limite pou jesyon risk oswa lòt rezon administratif legal.
- 4.15 Relasyon ak Règleman Koleksyon
- 4.15.1 Enstitisyon Bayhealth yo pral konfòme yo ak konsiy Bayhealth pou ajans koleksyon ak avoka yo ak lwa ak règleman Federal ak Eta ki regile Fakti ak koleksyon nan domèn swen sante yo. Règleman koleksyon Bayhealth yo pran an konsiderasyon nan ki nivo pasyan an kalifye pou Asistans Finansye ak efò bon fwa yon pasyan pou konfòme li ak akò plan pèman li. Pou pasyan ki kalifye pou Asistans Finansye ak moun k'ap kolabore ak bòn fwa pou peye plan pèman yo etabli anvan dat delè Pèman an, Bayhealth p'ap voye fakti ki poko peye bay ajans koleksyon yo. Y'ap voye pasyan ki an reta nan plan pèman yo nan koleksyon yo.
- 4.15.2 Okenn antite Bayhealth p'ap enpoze aksyon koleksyon ekstrawòdinè (Extraordinary collection actions, ECAs)

tankou desizyon pou refize oswa ranvwaye asistans ki baze sou kont k'ap resevwa yon pasyan an ak istorik pèman, rapòte enfòmasyon negatif bay yon ajans rapò sou kredi konsomatè oswa biwo kredi, sezi salè, reklamasyon byen imobilye, oswa lòt aksyon legal kont nenpòt pasyan san yo pa fè efò rezonab anvan pou detèmine si pasyan an kalifye pou asistans dapre règleman Asistans Finansye sa a.

Efò rezonab dwe gen ladan:

- 4.15.2.1 Plizyè fakti bay pasyan an, ki soti nan ni Bayhealth ni nan ajans koleksyon ekstèn Bayhealth la;
- 4.15.2.2 Eseye kontakte pasyan ki pa reponn yo atravè telefòn oswa lòt mwayen kominikasyon pou enfòme pasyan an sou kantite lajan yo dwe epi diskite sou opsyon Pèman; sa gen ladan kalifikasyon pou Asistans Finansye;
- 4.15.2.3 Dokimantasyon ke Bayhealth te ofri oswa te eseye ofri pasyan an opòtinite pou aplike Asistans Finansye a dapre règleman sa a e ke pasyan an pa respekte kondisyon aplikasyon Bayhealth la;
 - 4.15.2.3.1 Enfòmasyon FAP parèt nan paj 1 ak 2 chak deklarasyon yon pasyan resevwa.
- 4.15.2.4 Dokimantasyon ke pasyan an pa kalifye pou Asistans Finansye sou yon baz sipoze;
- 4.15.2.5 Dokimantasyon ke yo te ofri pasyan an yon plan pèman men li pa respekte kondisyon plan an.

4.15.3 Estimasyon delè ECA

- 4.15.3.1 Kont yo plase nan koleksyon ant 120-150 jou apre dat premye deklarasyon an.
 - 4.15.3.1.1 Eksepsyon nan tan sa a ka gen ladan pandemi, dezaz nasyonal ak lòt eta dijans. Nan ka sa yo, tan an ap retade ant 180 - 210 jou apati dat premye deklarasyon an.
- 4.15.3.2 Dèt ki poko peye ak yon balans ki pi gran pase \$500 yo ap rapòte bay biwo kredi a pa mwens pase 30 jou apre plasman nan ajans koleksyon segondè.
- 4.15.3.3 Ajans koleksyon rekòmande aksyon legal apre yo fin fè efò koleksyon yo. Ajans koleksyon yo itilize done ki disponib piblikman nan biwo kredi yo pou idantifye pasyan ki ka gen mwayen pou peye anvan yo rekòmande aksyon legal. Bayhealth revize chak aksyon legal rekòmande pou konfime pasyan yo pa kalifye pou Medicaid oswa Pwogram Asistans Finansye nou an paske yo pa pran aksyon legal sou pasyan sa yo.

- 4.16 Lis Founisè: Bayhealth fè kontra avèk plizyè gwoup doktè pou bay doktè ak/oswa sipèvizè ak sèvis entèpretasyon nan antite Bayhealth. Tanpri gade Anèks A pou yon lis doktè/gwoup doktè ki gen kontra ki bay sèvis nan Bayhealth.
- 4.16.1 Ou ka jwenn lis founisè a lè'w rele biwo Sipò Fakti nan 877-744-7081.
- 4.17 Sèvis Tradiksyon Limite Konpetans Anglè (Limited English Proficiency, LEP)
- 4.17.1 Patant ki gen LEP ka vin nan biwo nou an nan youn nan adrès ki anba a epi Bayhealth pral rele Liy Lang (800-481-3289) ak pasyan an pou gen yon entèprèt ki ede nan kominikasyon.
- 4.17.1.1 Jeneral Kent: 640 South State Street, Dover, DE, 19901
- 4.17.1.2 Lokal Sussex: 100 Wellness Way, Milford, DE 19963
- 4.18 Kominikasyon
- 4.18.1 Règleman Metòd Kominikasyon:
- 4.18.1.1 Règleman yo disponib sou sit entènèt Bayhealth la
- 4.18.1.2 Aksè Pasyan refere pasyan yo bay yon Konseye Finansye si pasyan an pa gen asirans oswa si pasyan an ekspriye enkyetid sou pri sèvis yo.
- 4.18.1.3 Tout depatman klinik k'ap fè fonksyon enskripsyon yo gen bwochi "*Gid Fakti Bayhealth*" ki bay enfòmasyon sou règleman asistans finansye a ak fason pou aplike pou asistans.
- 4.18.1.4 Deklarasyon pasyan yo genyen enfòmasyon sou fason pasyan yo ka aplike pou ak enfòmasyon pou kontakte konseye finansye yo.
- 4.18.1.5 Nou eseye kontakte pèman pèsonèl/balans apre pasyan asirans yo atravè telefòn ak kourye sètifye jan sa apwopriye, anvan yo mete kont lan nan Move Dèt. Si pasyan an endike ke li pa kapab peye, nou avize yo sou politik nou an epi verifye yo pou asistans finansye.
- 4.18.1.5.1 Yo pa retire kont yo nan Move Dèt si pasyan yo pa retounen apèl yo.

5. Referans:

5.1 Pa Aplikab

6. Prezantasyon:

6.1 Dokiman atache: Anèks A (lis doktè/gwoup doktè)

6.2 Dokiman atache: Anèks B Metodoloji detèminasyon sipoze

Règleman Asistans Finansye – Anèks B

Bayhealth rekonèt ke kèk pasyan p'ap kapab aplike pou asistans oswa otreman p'ap reponn ak pwosesis FAP tradisyonèl yo. Nan yon efò pou retire baryè pou pasyan sa yo ak amelyore avantaj kominotè yo, lopital la itilize yon pwosesis verifikasyon elektwonik anvan plasman move dèt apre tout lòt sous finansman yo fin itilize. Enfòmasyon yo retounen atravè tès verifikasyon elektwonik sa a konstitye dokiman apwopriye pou kalifye moun yo pou sipoze charite.

Bayhealth itilize PARO pou sipoze fè nòt charite. PARO se yon modèl prediksyon ki evalye kalifikasyon pasyan yo pou asistans finansye. PARO aliye li ak egzijans pou Charite Prezime ak Avantaj Kominotè jan sa defini nan Fòmilè 990 IRS. PARO predi povrete, revni kay la, byen ak lòt enfòmasyon enpòtan nan yon fason ki konsistan e ekkitab. PARO enkòpore yon faktè sosyo-ekonomik ak done ki pa baze sou kredi pou redwi pwoblèm nan pwosesis charite tradisyonèl yo. Espesyalman, PARO ede Bayhealth nan redwi defi sa yo:

- Estimasyon revni tyès pati ki pa fyab
- Biwo kredi yo pa kouvri gwo segman nan popilasyon an, ki gen ladan fanmi ki pa gen kont tranzaksyon nan kay la ak "lonbraj finansye"
- Move kredi pa egal povrete; ni bon kredi pa egal a richès
- Fonksyonèlman analfabèt pa ka ranpli yon aplikasyon
- Baryè kiltirèl pou anpil pasyan

PARO pwofite baz done ki gen plis pase 9,000 sous ak 2 milya dosye ki gen ladan Tranzaksyon Konsomatè yo, Dosye Tribinal, Pwopriyete Byen, Dosye Sèvis piblik, Dosye Gouvènman (Fayit, SSN, Moun ki mouri), Done Resansman Etazini. Pwosesis la pa konte sou done biwo kredi - pa kite okenn "kou dou"

Analiz Done ak Pwosesis Nòt

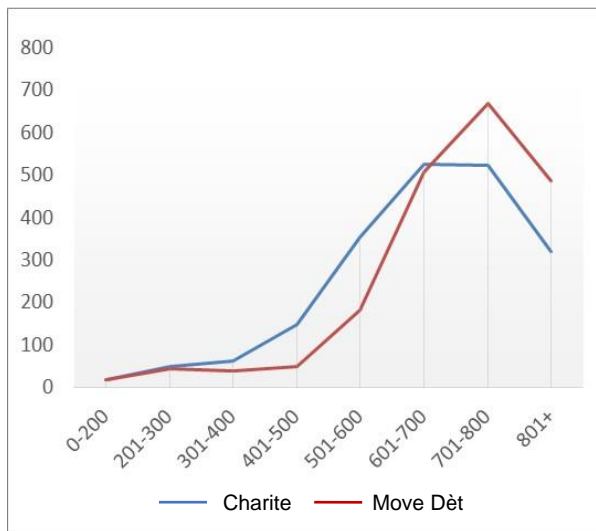
1. Done dosye piblik yo kolekte nan plizyè milye sous epi yo òganize sou yon baz done santralize.
2. Done yo rasanble nan nivo konsomatè yo devlope yon pwofil konsomatè ki gen sans pou chak moun.
3. Lè sa a, pwofil yo itilize nan alorit pwopriyete PARO a pou tire yon nòt prediksyon.

Nòt PARO a evalye karakteristik byen ak konsomatè yo, estrikti mòd lavi/fanmi, karakteristik dèt ak volonte e kapasite pou peye. PARO sèvi ak 3 varyab diferan pou predi si yon pasyan kalifye pou charite. Varyab sa yo se nòt pwopriyete yo, pousantaj Nivo Povrete Federal yo ak estati pwopriyete kay yo.

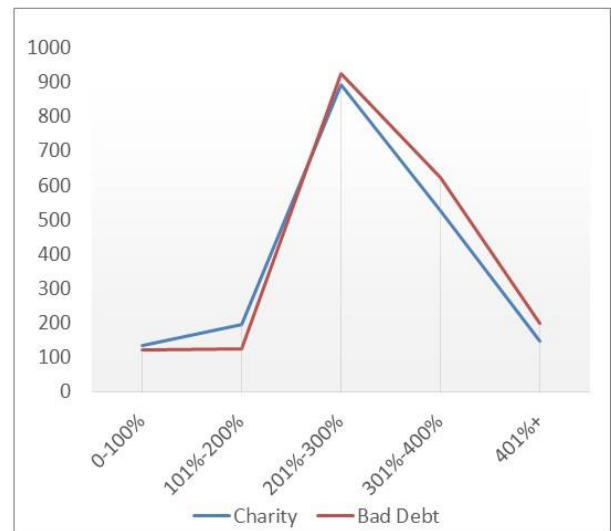
Kalibrasyon Bayhealth

Pou detèmine barèm espesifik Bayhealth ak popilasyon konsomatè nou an, PARO te fè yon analiz done sou pasyan yo apwouve pou charite atravè pwosesis aplikasyon nou an ak pasyan ki gen kont yo ki te ale nan move dèt. Gwosè echantiyon an gen ladan 2,000 pasyan apwouve pou charite ak 1,999 pasyan ki gen kont ki te pwogrese nan move dèt. Dapre analiz la, PARO te idantifye nòt ki ta kalifye moun pou sipoze charite. Distribisyon paralèl ant popilasyon kont charite ak move dèt demontre yon bon pèfòmans modèl prediksyon. Liy ble a nan tablo ki anba a reprezante pasyan Bayhealth ki apwouve pou charite atravè pwosesis aplikasyon an epi liy wouj la montre pasyan ki pa't aplike pou asistans finansye oswa yo te jwenn refi epi yo te fini nan move dèt.

Distribisyon Nòt PARO



Distribisyon Estimasyon FPL



Aplike règ charitab sipoze yo nan echantiyon move dèt la te revele 544 nan 1,999 kont move dèt yo ta apwouve pou asistans finansye si yo te aplike. Analiz sa a bay Bayhealth yon bon nivo konfò ke pwogram Charite Sipoze a pèmèt Bayhealth idantifye pasyan ki pa gen kapasite pou peye anvan yo voye kont yo nan koleksyon move dèt.